

各町内会員の皆さん（道道奥尻島線）

広報

おくり

世かよいあう幸の島：みんなの



2008
May
No.482

奥尻中学校・生徒、父兄、教員約50数名により行われた海浜清掃（賽の河原）



まちを海辺をきれいにしよう!!

当日は早朝から、各町内会員、各建設協会、各事業所員、町職員など約800名がボランティアで参加して、奥尻島のきれいな環境を取り戻すことができました。

参加していただいた方々、ご協力誠にありがとうございました。

清掃前の海辺（賽の河原）



清掃後の海辺（賽の河原）



奥尻町の人事異動

町では、平成20年4月1日付けで人事異動を行いましたので、今回異動となった職員名と発令前後の役職をご紹介します。

■ 課長・参事 ■

氏名	発令後	発令前
工藤 勇	会計管理者兼出納室長	企業管理課長
佐藤 仁	企業管理課長	産業建設課長
竹田 彰	青苗支所長兼環境センター所長	住民課長
吉澤 利和	住民課長	住民課参事
田中 敦詞	産業建設課長兼あわび種苗育成センター所長兼管理係長兼農業委員会事務局長	産業建設課参事兼あわび種苗育成センター所長兼管理係長兼農業委員会事務局長
紀伊国 宣男	空港管理事務所長	空港管理事務所長兼青苗支所長
小山 和恭	議会事務局長兼監査委員事務局長	議会事務局次長兼監査委員事務局書記
泉澤 克尚	教育委員会事務局長	教育委員会事務局長兼社会教育係長

■ 主 幹 ■

氏名	発令後	発令前
新谷 順二	国民健康保険病院事務次長兼総務係長	総務課総務主幹兼管財主幹
坂本 敬	住民課住民福祉主幹	青苗支所次長
三浦 成一	総務課総務主幹兼管財主幹兼選挙管理委員会事務局書記	住民課税務保険主幹
松川 博俊	総務課政策推進主幹兼情報サービス主幹	産業建設課農林主幹兼農業委員会事務局次長
佐藤 俊一	産業建設課農林主幹兼農業委員会事務局次長	住民課税務保険主幹
木村 孝義	産業建設課水産主幹兼商工観光主幹	総務課情報サービス主幹
長崎 武巳	住民課税務主幹	総務課政策推進主幹
三上 郁也	住民課国保主幹	教育委員会事務局主幹兼総務係長兼学校教育係長
紀伊国 美恵子	出納室主幹兼出納係長	住民課住民福祉係長兼住民生活係主査
田口 ゆきえ	教育委員会事務局社会教育主幹	産業建設課建設係長兼管理係主査
鷹原 哲夫	教育委員会事務局総務主幹兼総務係長兼学校教育主幹兼学校教育係長	産業建設課水産主幹
前田 春男	産業建設課水道主幹兼水道係長	環境センター環境グループ主幹
前田 裕子	国民健康保険病院副看護師長	国民健康保険病院副看護師長兼主任看護師
工藤 絹恵	国民健康保険病院副看護師長	国民健康保険病院看護師

■ 係長・主査 ■

氏名	発令後	発令前
小山内 千渡世	住民課住民福祉係長	出納室出納係長
横田 稔	産業建設課管理係長兼建設係長	産業建設課管理係長
羽立 仁	教育委員会事務局社会教育係長	産業建設課農林係長
紺谷 吉伸	産業建設課農林係長	国民健康保険病院医事係長
佐野 栄一	議会事務局総務係長兼監査委員事務局書記	総務課情報サービス係長
土谷 豊	総務課情報サービス係長	国民健康保険病院総務係長
青木 陽一	国民健康保険病院医事係長	産業建設課水道係長
小柳 みのり	住民課包括支援係長	住民課包括支援係主任介護支援専門員
青坂 幸男	青苗支所管理係長兼環境センター環境グループサブリーダー	青苗支所管理係長
若山 美穂子	青苗支所管理係主査	青苗支所管理係
下山 広美	奥尻幼稚園主任教諭	青苗幼稚園主任教諭
千田 剛	総務課財政係主査	総務課財政係
工藤 学	住民課税務保険係主査	住民課税務保険係
佐野 健一	環境センター環境グループ主査兼青苗支所管理係	環境センター環境グループ
久保 克博	住民課住民福祉係主査兼住民生活係主査	住民課住民福祉係兼住民生活係

■ 主 事 ■

氏名	発令後	発令前
大盛 奈津子	企業管理課自動車整備グループ兼バスグループ	出納室出納係
工藤 大介	総務課情報サービス係兼政策推進係	総務課情報サービス係
奥澤 孝喜	環境センター環境グループ兼青苗支所管理係	環境センター環境グループ
青木 怜子	産業建設課建設係兼管理係	企業管理課自動車整備グループ兼バスグループ
矢部 祥子	出納室出納係	総務課管財係兼情報サービス係
津山 千尋	青苗支所管理係兼環境センター環境グループ	教育委員会事務局社会教育係

退職者

お世話になりました

なりました

奥尻町では、平成20年3月31日付けで、次のとおり定年退職等がありましたのでご紹介いたします。

※（ ）内は退職時の職名

定年退職

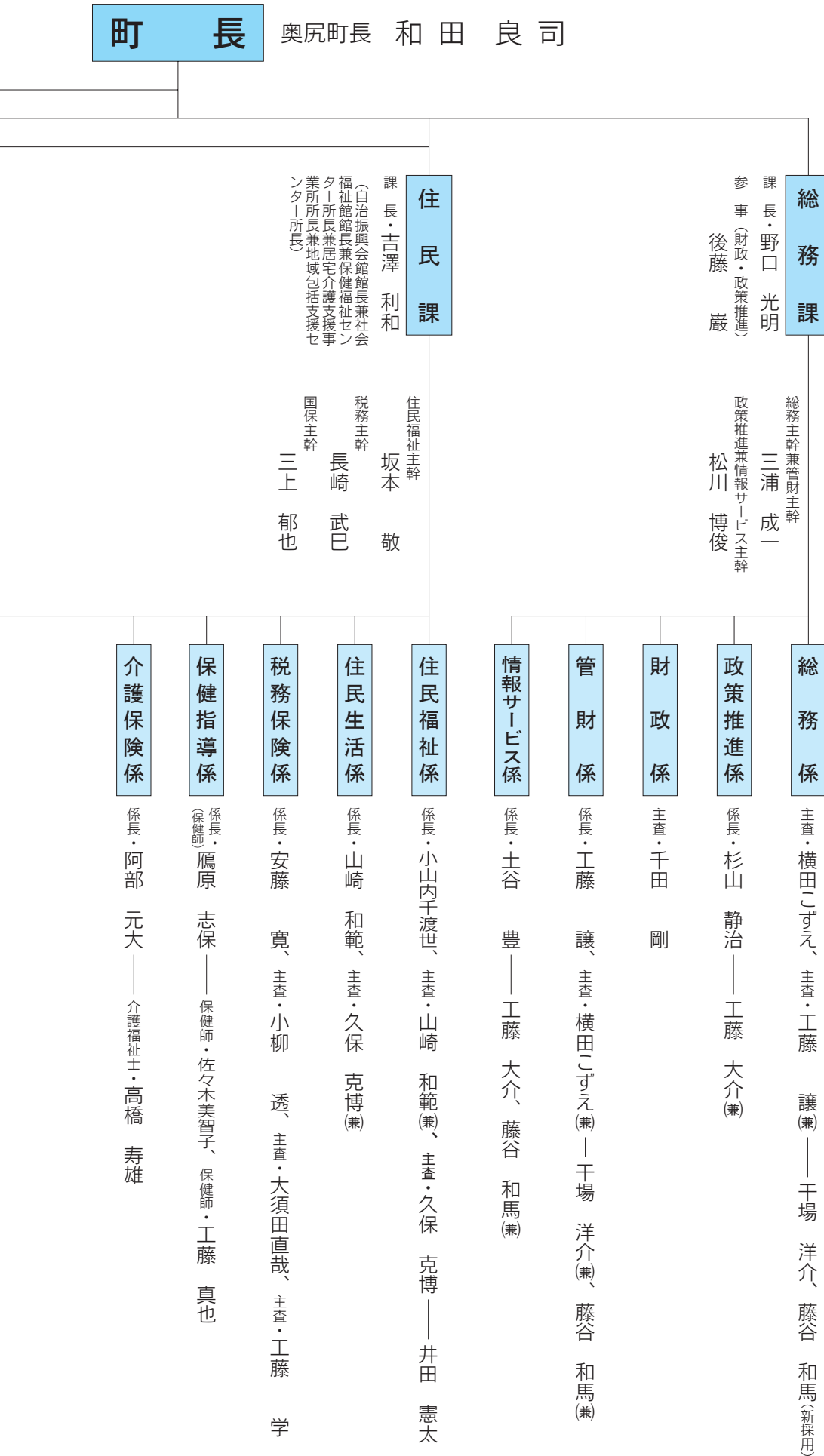
- ▼ 荒谷 時夫さん (会計管理者兼出納室長)
- ▼ 酒谷 周司さん (議会事務局長)
- ▼ 禿 恵照さん (総務課課長相当職)
- ▼ 白田 満さん (環境センター所長)
- ▼ 工藤 光穂さん (企業管理課参事)
- ▼ 佐藤三重子さん (住民課住民福祉主幹)
- ▼ 道下 耕一さん (企業管理課バスグループサブリーダー)
- ▼ 依願退職
- ▼ 福野 静香さん (奥尻幼稚園主任教諭)

奥尻町の新体制です

奥尻町役場機構図

町では、平成20年4月1日付けで、一部人事異動の発令を行いましたので、新体制となった奥尻町役場の機構図と担当職員名をご紹介します。

豊かで住みよいまちづくりを目指して、町長はじめ職員一同努力してまいりますので、今後とも町民みなさんのご理解とご協力をお願いいたします。



所長・田中 敦詞(兼)

あわび種育苗成センター

管理係

係長・田中 敦詞(兼) — 道下 一嗣

水道係

係長・前田 春男(兼)、主査・安達 寛 — 成田圭一郎

建設係

係長・横田 稔(兼)、主査・木下 広 — 青木 怜子

商工観光係

係長・満島 章 — 棚橋 佑記

農林係

係長・紺谷 吉伸、主査・坪谷 充伸

水産係

係長・桜花 幸久、主査・西村 三雪、主査・木下 智晶

管理係

係長・横田 稔、主査・木下 広(兼) — 青木 怜子(兼)

産業建設課
(神威脇生活改善センター館長)

建設技術主幹兼管理主幹兼水道主幹
小山内政悦
建設技術主幹兼管理主幹
片石 裕文
水産主幹兼商工観光主幹
木村 孝義
農林主幹
佐藤 俊一
水道主幹
前田 春男

所長・町長(兼)

東風泊保育所

総括主任保育士・西村 照美、主任保育士・菊地 三代、主任保育士・野口 敏絵

包括支援係
(地域包括支援センター)

係長・小柳みのり — 保健師・千田真紀子

居宅介護係
(居宅介護支援事業所)

係長・小倉こずえ — 介護支援専門員・松前 敏男

会計管理者 工 藤 勇

会計管理者

室長・工藤 勇(兼)

出納室

主幹 紀伊国美恵子

出納係

係長・紀伊国美恵子(兼) — 矢部 祥子

所長・竹田 彰(兼)

環境センター

所長・竹田 彰(兼)

環境グループ

サブリーダー・青坂 幸男(兼)、主査・佐野 健一
— 奥澤 孝喜、津山 千尋(兼)

所長・紀伊国宣男

空港管理事務所

空港管理グループリーダー
松川 治樹

空港管理グループ

サブリーダー・元木紀久子、主査・深瀬 洋治、主査・末廣 晃教
— 羽立 典子、野口 英樹

所長・竹田 彰

青苗支所

所長・竹田 彰

管理係

係長・青坂 幸男、主査・若山美穂子
— 佐野 健一(兼)、奥澤 孝喜(兼)、津山 千尋

課長・佐藤 仁
参事(発電) 柴野 憲司

企業管理課

バスグループリーダー兼
自動車整備グループ主幹
成田 英利
バスグループ主幹
野口 整一
自動車整備グループリーダー
兼自動車検査員
枝松 寛次
発電グループリーダー
松田 雅樹

バスグループ

主査・藤谷 英世、主査・山下 準一、
主査・小山内博生、主査・松川 公洋 — 大盛奈津子(兼)

自動車整備グループ

サブリーダー兼自動車検査員・大谷 敏明、主査兼自動車整備検査員・星山 勝義、
主査・田中 正美、主査・中野 清美、主査・辺見 信彦
— 寅尾 伸裕、大盛奈津子、上野 義明(准職員)

発電グループ

サブリーダー・小黒 孝昭、主査・石岡 正光、主査・中村 歩
— 新谷 信義、廣川 亮介

〔国民健康保険病院〕

病院長

泉 里 允 勇

副院長

柴 田 正 實
岸 田 秀

事務長・禿 義廣

事務部門

次長・新谷 順二

給食係

係長・佐々木あけみ
炊事婦・小柳千恵子(準職員)

医事係

係長・青木 陽一
高橋 洋子、前田 千草(準職員)

総務係

係長・新谷 順二(兼)

看護部

看護師長・禿 しづ美

副看護師長・前田 裕子
副看護師長・工藤 絹恵

病棟係兼外来係

助産師兼看護師・木村 慶子、看護師・斉藤起世美、看護師・大谷 由美、
看護師・山崎 弘枝、看護師・坂本 裕美、看護師・紀伊国まどか、
看護師・田口 郁未、看護師・阿部千賀子、看護師・藤本 智美、
准看護師・小寺 陽子、准看護師・上田しのぶ、准看護師・南谷 晃子、
准看護師・松尾富美子、准看護師・松川 朝江、准看護師・竹内千代子、
准看護師・古村 優子、准看護師・宮本キヨ子、
看護助手・坪谷いく子(準職員)

臨床検査室

室長・土谷 敏明

臨床検査係

係長・大谷 洋嗣、主任臨床検査技師・石橋 英利

診療放射線室

室長・土谷 敏明

診療放射線係

薬局

薬局長・渡邊 久代

薬剤係

薬局助手・国枝 由子、薬局助手・東山 直美(準職員)

歯科

歯科医長・渡邊 一史

歯科衛生係

主任歯科衛生士・石田 忍——歯科衛生士・葦名ちどり、歯科衛生士・桜花 恵子

歯科技工係

歯科技工係長・林 勇一

その他の人事・異動・委嘱等をご紹介します

新採用者

よろしくお願ひします

奥尻町では、平成20年4月1日付で次のとおり新採用しましたのでご紹介します。

※()内は発令の職名

新採用

▼藤谷 和馬さん(総務課総務係兼管財係兼情報サービス係)

◆奥尻町民センター

町民センターの管理人は、昨年に引き続き平成20年4月1日から永洞 博さん(字奥尻・☎2-11948)が担当しています。

なお、任期は平成21年3月31日までの1年間です。

◆神威脇温泉保養所

神威脇温泉保養所の指定管理者は平成20年4月から(有)北翔工業(代表取締役・森濱重信・神威脇温泉保養所☎3-1130)に代わりました。

◆観光地ゴミ収集・トイレ清掃

観光地(青苗徳洋記念緑地公園除く町内一円)のゴミ収集及びトイレ清掃業務は、昨年に引き続き平成20年4月から(有)澤田工務店(代表取締役・澤田正夫・字奥尻・☎2-2757)が担当しています。

◆ごみ収集車

ごみ収集委託業務は、昨年に引き続き平成20年4月から(有)奥尻総合サービス(代表取締役・竹内 司・字奥尻・☎2-2918)が担当しています。

◆水産技術普及指導所

檜山支庁奥尻地区水産技術普及指導所長は、昨年に引き続き柿下 浩二さんが担当しています。

◆道南農業共済組合奥尻分室

道南農業共済組合奥尻分室の獣医師は、平成20年4月1日から久保田知行さんに代わりました。

◆檜山森林管理署奥尻森林事務所

檜山森林管理署奥尻森林事務所の森林官は、昨年に引き続き高見 愛子さんが担当しています。

◆奥尻島津波館

奥尻島津波館の嘱託職員は平成20年4月1日から谷内 章子さん(字奥尻)、昨年に引き続き安達 恵子さん(字青苗)、川口真理子さん(字青苗)が受付や案内等に從事しています。



各学校の管理職

今年も各学校で教職員の人事異動がありましたので、平成20年度の町内各小中学校、幼稚園、北海道立奥尻高等学校の管理職をご紹介します。

学校名	職名	氏名	学校電話番号
宮津小学校	校長	福士優悦	2-12424
	教頭	寺分典彦	2-12424
奥尻小学校	校長	柴草良司	2-12026
	教頭	◎木村英明	2-12026
青苗小学校	校長	◎高橋栄二	3-12352
	教頭	鈴木修一	3-12352
奥尻中学校	校長	◎尾形政之	2-12037
	教頭	◎西野文敏	2-12037
青苗中学校	校長	大村徳則	3-12024
	教頭	塩崎弘明	3-12024
奥尻幼稚園	園長	※柴草良司	2-12080
青苗幼稚園	園長	※高橋栄二	3-12105
道立奥尻高等学校	校長	佐々木淳一	2-12354
	教頭	小林茂広	2-12523

◎今年度転入者 ※兼務

(敬称略)

よろしくお願ひします

平成20年4月1日付けの北海道警察の定期異動で、新たに着任しました奥尻・青苗駐在所長をご紹介します。



北海道函館方面江差警察署
奥尻駐在所長（警部補）

平山 真一さん（51歳）

出身は… 赤平市です。
経歴は… 昭和50年4月に北海道警察官を拝命し、千歳警察署を振り出しに門別署、本部警ら隊、釧路署、豊平署、富良野署、美唄署で勤務し、今年4月に江差署に異動となり、奥尻駐在所長として赴任しました。

家族は… 妻と子供3人（娘2人、息子1人）
長女に1歳の娘がいるおじいちゃんです。

趣味は… ドライブやゴルフなどでしたが、奥尻に来て、釣りをされる方が多いと聞きましたので、落ち着いたら釣りを始めようと考えております。その時はよろしくご指導をお願いいたします。

抱負は… 早くこの奥尻町になじみ、町民の皆様が安全で安心な暮らしをしていただけるよう、私を含め奥尻駐在所勤務員一丸となって、まちの治安を守るため一生懸命努力していきますので、皆様のご協力をお願いいたします。



北海道函館方面江差警察署
青苗駐在所長（巡査部長）

大石 正喜さん（37歳）

出身は… 苫小牧市です。（育ちは札幌市です。）
経歴は… 平成元年に警察官になり、札幌で15年、旭川で3年、主に機動捜査やパトカー勤務等の110番での事件、事故に対応する仕事をしていました。

家族は… 妻と子供3人（10歳女、8歳男、5歳男）の5人家族です。引っ越しの時は、荷物が多くて大変ご迷惑をおかけしました。

趣味は… ドライブです。休みの日に家の中でジツとしているのが嫌なので子供たちを乗せて走りまわっています。

抱負は… 体が大きめ（太め？）ですし、顔つきもあまり良くないので、いつも「笑顔」で皆さんのために頑張りたいと思います。気軽に声をかけて下さい。



出前 「交通安全講話」 を承ります！

新鮮なネタで身近な話題を提供します。

町内会、老人クラブ、趣味の会（サークル）など大歓迎です。

まずは、江差警察署交通課までお電話ください。

※都合により、駐在所長が対応する場合もありますのでご了承ください。

北海道洞爺湖サミット 成功に向けて!!

サミットなどの安全かつ円滑な進行と安全安心な地域住民生活保護のため、皆様のより一層のご理解とご協力をお願いします。

自動車税は6月2日まで

自動車税は、毎年納めていただく北海道の税金です。

納期限は、6月2日(月)となっていますので、期日までに納めましょう。

納めていただく方は、4月1日現在の自動車の所有者です。（ローンで購入した場合などは所有権が売り主にある場合は、買い主である使用者が納税義務者となります）
便利で確実な口座振替によ

る納税に加え、昨年度からは、コンビニエンスストアで納税することができるようになりましたので、いっそう便利になりました。

納税通知書は、5月7日(水)に郵送されます。
お手元に届かないなどのお気づきの点がありましたら、
檜山支庁地域振興部税務課
納税係（☎013915216473）にお問い合わせくだ

さ。道税に関するお問い合わせは、道税ホームページでも受けしております。

(<http://www.pref.hokkaido.lg.jp/sm/zim/index>)



【予算公表第2弾】

平成20年度 主要事業

～町が今年度行う主な仕事を紹介します。～

各項目は、第4期奥尻町発展計画に掲げる目標項目です。その目標を達成するために今年度はどのような事業を行うのか、また、それに使われるお金について、町民の皆様にご覧いただき、発展的なまちづくりにより一層のご理解とご協力をお願いいたします。
(金額は平成20年度当初予算を基にしています。)

1 まちの活力を育てる 4億4,707万円

(1)つくり育てる漁業を 1億1,517万円

- 資源管理型漁業の推進 4,518万円
 - ・あわび・なまこ養殖事業……あわび・なまこ種苗を生産・中間育成し、漁業者への供給等を行う。
- 近海資源の増大 3,136万円
 - ・あわび人工種苗放流事業(525万円)……あわび40mm種苗(5万個)を放流する。
 - ・サクラマス放流事業……漁協が行うサクラマス放流事業(71,400尾)に対し、人的支援を行う。
 - ・北海道離島漁業再生支援交付金事業(2,611万円)……漁場の生産力向上に関する漁業集落の取組等へ交付金を交付する。
《主な取組》あわび種苗の放流(3万個)、うに深浅移植(100万個)、エゾバカ貝移植など
- その他の漁業 3,863万円
 - ・販売流通促進事業(235万円)……奥尻夕市への人的支援、東京・奥尻島アンテナショップ振興会の運営費負担、漁協へ利子補給を行う。
 - ・就労環境改善事業(3,628万円)……漁港・船揚場整備事業(3,615万円)、漁業近代化利子補給事業(13万円)を行う。
 - ・漁業関係団体連携強化事業……奥尻島地域再生プロジェクト推進会議、奥尻島地域マリンビジョン推進協議会を開催する。

(2)魅力ある観光・レクリエーションを 2,449万円

- 観光客の受入対策 1,302万円
 - ・奥尻島歓迎キャンペーン事業(812万円)……島内に宿泊する大型観光バス等に対し航送料の片道補助を行う。
 - ・定期観光路線バス運行事業(200万円)……島内業者の定期観光バス運営費を補助する。
 - ・その他、島内主要観光地の美化、外国人観光客に対応するリーダー育成等を実施
- 観光のPR 1,147万円
 - パンフレットや広告によるPR、奥尻島観光協会が実施する、うにまる等観光PR事業への補助、観光大使事業などを行う。

(3)生産性の高い農林業を 3億199万円

- 新規施設の整備 2億6,753万円
 - ・農山漁村活性化施設整備事業……奥尻島でのワイン製造に係る工場建設に係る交付金を交付する。
- 農業・畜産業の生産性の向上 3,192万円
 - 公営牧野の運営(2,781万円)、農業近代化利子補給事業(5万円)、道南農業共済組合への補助(180万円)、野菜振興会による農産物直売所の開設に対する人的支援などを行う。
- 造林・林道・森林保全事業 254万円

(4)生活と密着した商業等の振興を 542万円

- 地域商業の促進対策 531万円
 - 奥尻商工会運営費の補助を行う。
- 雇用対策 11万円
 - 南松山地域通年雇用促進支援協議会による雇用創出事業、出稼労働者地域相談の設置などを行う。

2 まちのめくもりを育てる 17億2,809万円

(1) 健やかな生活を 13億7,574万円

○医療提供体制の確保 8億1,283万円（うち一般会計負担 1,300万円）

- ・奥尻町国保病院の運営 7億7,260万円（病院特別会計）
- ・直営青苗歯科診療所の運営 4,023万円（直営診療所特別会計）

○国民健康保険の運営 4億3,493万円（国保特別会計）（うち一般会計負担 4,444万円）

○高齢者の医療対策 1億483万円（うち一般会計負担 1,700万円）

- ・老人医療保健事業……老人に対する医療費給付事業。（老人保健医療特別会計）
- 【新規】・後期高齢者医療事業……後期高齢者（75歳以上）に対する医療費の給付。新たに保険料が徴収されます。（後期高齢者医療特別会計）

○疾病予防と健康づくりの推進 2,315万円

特定健診事業（【新規】生活習慣病予防のための特定健診（876万円）、がん検診（590万円）、脳ドックに対する助成（国保加入者）（134万円）、法定の各種予防接種（380万円）、感染症（結核・エキノコックス症・ウイルス肝炎）の検診（71万円）、健康づくり推進員活動、食生活改善推進協議会活動、特定疾患等への助成などを行う。

(2) いつまでも健康と生きがいを 2億8,354万円

○高齢者の生きがいづくり 2,277万円

- ・介護予防・地域支え合い事業（417万円）……訪問、除雪、電話安否確認、デイサービス等を行う。
- ・社会福祉協議会事業費補助（1,076万円）……訪問介護事業の安定供給など運営費に対し補助金を交付する。
- ・その他、敬老会（216万円）、長寿祝い金（75万円）、地域包括支援センターの運営（443万円）、老人クラブ活動費助成などを行う。

○介護保険事業 2億1,110万円（介護保険特別会計）（うち一般会計負担 4,872万円）

- ・介護保険給付等事業（1億9,296万円）……介護認定、介護保険給付事業等を行う。
- ・介護予防事業（742万円）……特定高齢者把握、機能訓練指導その他介護予防事業等を行う。
- ・包括的支援・任意事業（1,072万円）……高齢者の保健・福祉・介護の総合相談と支援、家族介護支援事業、配食サービス等を行う。

○介護サービス事業 1,448万円（介護サービス特別会計）（うち一般会計負担 709万円）

居宅介護支援、居宅介護及び介護予防のサービス計画作成等を行う。

○高齢者福祉対策 3,519万円

特別養護老人ホーム、デイサービスセンター施設整備に係る補助（857万円）、高齢者生活福祉センターの運営委託（2,313万円）などを行う。

(3) 手をつなぐ優しい地域社会を 6,881万円

○障がい者の福祉対策 4,612万円

- ・障害者支援費給付事業（3,513万円）……障害者の自立を支援するため入所施設の使用などを給付する。
- ・重度心身障害者医療費助成事業（850万円）……重度心身障害者に対する医療費の助成を行う。
- ・母子通園センター運営事業（249万円）……障がいの疑いのある子ども・保護者への助言・指導を行う。

○児童・母子の福祉対策 1,497万円

児童手当の支給（1,227万円）、東風泊保育所の運営（210万円）、乳幼児栄養強化給付（60万円）などを行う。

○児童・母子の医療対策 772万円

乳幼児医療費の助成（243万円）、ひとり親家庭医療費の助成（149万円）、妊婦・乳幼児の健診等（188万円）、町外で妊婦健診を受けた方に対する費用の助成（192万円）を行う。



3 まちのうらおいを育てる 10億7,628万円

(1)機能的な交通網を 3億2,449万円

○町道の維持管理 1,768万円

○港湾整備 1億272万円

港湾整備（北島防波堤、物揚場裏埋めなど）（7,000万円）、フェリーターミナル等の維持管理（港湾会計）（3,034万円）など

○交通機関の確保対策 2億409万円

奥尻空港の管理運営（1億502万円）、航空運賃の割引助成（1,524万円）、定期航路への助成（550万円）、町有バスの運営（7,833万円）

(2)うらおいある住環境を 1,992万円

○町営住宅・道営住宅の管理 825万円

○公園の管理 1,165万円

ファミリーパーク、うにまる公園、北追岬公園などの管理

○景観の保全 2万円

町民によるクリーンアップ作戦、希少動植物等の鳥獣保護を実施する。

(3)衛生的な生活環境を 3億4,425万円

○水道の管理 5,514万円

簡易水道の運営（5,394万円）（簡易水道特別会計）、米岡地区営農用水道の管理（120万円）を行う。

○下水道の管理 1億6,656万円（公共下水道特別会計・漁業集落排水特別会計）

○ごみ・し尿の対策 1億1,406万円

じん芥処理場（焼却場・埋立処分場）の運営（1億123万円）、し尿処理場の運営（1,150万円）、青苗地区生活排水施設の運営及び合併浄化槽の整備促進を行う。

○葬斎場の運営 849万円

(4)安全・安心の生活を 3億7,663万円

○交通の安全 9,840万円

自動車整備工場の運営（9,632万円）（自動車整備工場特別会計）や交通安全運動の推進（208万円）を行う。

○消防・救急体制の整備 1億4,969万円

・消防体制の整備（1億4,768万円）……消防署や消防団、消防施設の運営、管理を行う。

【新規】・救急救命士養成事業（201万円）……現在町に不在の救急救命士の養成を行い、救急体制の強化を図る。

・救急搬送事業……奥尻町国保病院では処置できない患者を、ヘリ等を要請して島外の病院へ搬送する。

○防災体制の整備 2,292万円

防災訓練の実施（87万円）や防災無線の管理（383万円）、水門の管理（1,822万円）を行う。

○治水・治山、海岸保全 1億562万円

治山・治水事業（75万円）、海岸保全事業（4,190万円）、防衛施設に係る土砂流出防止事業（6,297万円）を行う。

(5)資源・エネルギーの有効活用を 1,099万円

○日常的エネルギー安定供給事業 1,099万円

北電から受託している発電業務の管理（90万円）、灯油備蓄施設の管理（249万円）、プロパンガスの価格安定のための販売業者への補助（760万円）を行う。

4 まちへの誇りと愛着を育てる 1億4,093万円

(1)地域の個性ある教育を 9,774万円

○各学校、幼稚園の運営 7,552万円

教材等の購入や教職員研修、福利厚生事業を含め、学校や幼稚園の適正運営を行う。

○児童・生徒の健全育成 1,090万円

小・中学生の健診(178万円)、学用品・修学旅行費用援助(480万円)、学校行事へのトロフィー等の提供(115万円)、部活動の大会出場費用助成(91万円)、給食用牛乳配布(226万円)を行う。

○その他の教育 1,132万円

- ・離島教育(150万円)……漁業後継者育成のため、奥尻高校スクーバ保護者会へ補助を行う。
- ・その他教育(982万円)……奨学金の貸付(948万円)、成人式の開催、青少年の島外体験交流事業等を行う。

(2)誰もが生きがいを 3,028万円

○社会教育・生涯学習事業 1,864万円

海洋研修センターの運営(1,734万円)、小・中学生に対する巡回小劇場事業、社会教育団体への補助等を行う。

○生きがいづくり、健康づくりスポーツの振興 1,164万円

体育館・グラウンドの開放(116万円)、各種スポーツ大会・講習会の開催(234万円)スキー場の運営(202万円)、町民センターの運営(486万円)、各種スポーツ団体への補助等を行う。

(3)町の文化の保護・育成を 1,291万円

○郷土文化の保存・活用 1,228万円

【新規】・丁字勾玉分析・活用事業(22万円)……出土遺物を活用した新たな歴史的PRを促進する。

- ・郷土文化施設(奥尻島津波館、郷土資料館等)の運営(1,200万円)、和太鼓の実技指導・発表会の開催を行う。

○文化・芸能活動の推進 63万円

ふるさと奥尻塾や野外体験学習の実施、書道・絵画・作文などのコンクール・作品展の開催、文化団体への補助等を行う。

5 まちの輪を育てる 1,063万円

(1)誰もが参加できる地域社会を 779万円

○町づくりへの住民参加 779万円

- ・町づくりへの住民参加(474万円)……町内会への補助(135万円)、広報誌「おくしり」の発刊(329万円)、行政改革懇談会の開催を行う。
- ・ふれあいコミュニティづくり(305万円)……奥尻三大祭への補助(300万円)、花いっぱい運動への花の種子の提供を行う。

(2)活発な地域間交流を 284万円

○離島振興・交流 103万円

姉妹都市の淡路市との交流、アイランダー2008出展、離島振興協議会事業を行い、離島の情報交流・発信や共通課題への取組を行う。

○情報通信の活用 181万円

奥尻町ホームページによる情報発信(63万円)、公的個人認証サービスの推進(16万円)などを行う。

(3)将来を見据えた行政を

・行財政健全化の推進 - 万円

行政改革実行プランによる事務事業の見直し……行政改革実行プラン(H17~H21)により、人件費や事務事業の徹底した見直しを行い、更なる歳出削減、歳入確保を推進する。
(効果額……5カ年で11億700万円)

平成19年度奥尻三大祭協力金協力業者一覧

(敬称略・順不同)

ラーメン さつき
奥尻港ターミナル辻売店
(株)堀清水組
ビューティーサロンやまざき
南谷商店
草野建設
横田鉄工所
浜旅館
川尻旅館
加賀谷商店
(株)越森石油電器商会
セラーズ奥尻店
奥尻島走友会
北海寿司
北海道エアシステム
奥尻町高齢者事業団
(有)マルミふじや
瀬川モーター商会
(有)田村
ギャル美容室
(株)工藤組
奥尻商工会
トラベルハウス思い出
(有)いしだ売店
井川商店
奥尻総合サービス
奥尻町社会福祉協議会
柴野商店
サロンド・トップ
澤田工務店
工藤釣具店
民宿小林
共栄電気工業(株)ほくでん奥尻
(有)澤田組
ポニー
(有)まとい
双葉寿司
(有)奥尻カラーサービス
江差信用金庫奥尻支店
岸田理容院
司法書士小山文男事務所
(有)奥尻ハイヤー
奥尻町交通安全協会
玉井商店
山下商店
石川精肉店
ベスト電器フレンドショップ奥尻
上野クリーニング店
(株)ライブボックスやました
成田薬店
沢田商店
(有)吉野寿司
いざかや寿
(有)川尻産業スナックメモリー
叶寿司
ワタナベ美容室
(有)斎藤ストア
味の店まつや
民宿いなほ
ひまわり弁当
民宿おぐる
かすや民宿
石川商店
旅の宿大須田
長崎商店
雁原勝次水産加工場
居酒屋華
工藤石材店
居酒屋たけし
民宿いしおか
民宿ふる里館
高田商店

高田企画
伊藤建具製作所
民宿清運丸
(株)奥尻電機
ヒラキスポーツ
坪谷商店
(有)大一運輸
(株)工藤生コン
さとう生花店
奥尻島まつだ鍼灸院
大同舗道(株)奥尻事業所
橋本工務店
斉藤合同商店
朝日民宿
音村石油店
共栄電気工業(株)奥尻出張所
(株)太神建設
安達食品
(有)青苗ハイヤー
マルト商店
稲垣商店
スーパーあおなえ
(株)明上石油店
麓電器商会
三國商店
(有)森田商店
(有)紀伊国電器青苗店
クスリのノグチ
ペンション小山
潮騒
新函館農業協同組合奥尻支所
田畑青果
スナック白樺
民宿旅館竹田荘
ニシムラ美容室
ミエ美容室
(有)辺見商店
松崎美容室
旅館青葉荘
(株)工藤商店
菊地旅館
(有)高田水産
(有)三上工務店
社会福祉法人奥尻福祉会
オーシャン
岡本旅館
(有)奥尻海陸輸送
フードショップたかさぎ
(株)海老原建設
野口製材所
(株)伊藤建設
東日本海フェリー(株)奥尻支店
(ハートランドフェリー(株)奥尻支店)
奥尻島観光協会
奥尻旅館組合
奥尻クリーンサービス
楽園
奥尻企画サービス
御宿きくち

岩藤^{たすく}毘(東京都)
工藤建設(株)
ホテル緑館
竹内クリーニング
民宿かさい
木村商店
民宿かきざき
北の岬さくらばな
長鉄工所
シーサイドもり川
自家焙煎珈琲屋カノン
ヤマト運輸(株)

奥尻三大祭

ありがとうございました

昨年12月に海洋研修センターで「奥尻三大祭連合運営委員会」が開催されました。

平成19年度の奥尻三大祭の協力金について各事業所等を中心に募った結果、合計142件、125万1千円が集まり、当初の目標額を達成してお祭りを盛会に成功させることができました。

ご厚志いただきました皆様を左記のとおりご紹介いたします。(敬称略・順不同)

協力金をお寄せいただいた皆様、ご厚志誠にありがとうございました。

三大祭運営委員会では、平成20年度も引き続き協力金をいただきながら、町民皆様が楽しめるような内容が充実したお祭りをつくりあげていきたいと思っておりますので、今後とも皆様方のご協力をお願いいたします。

【平成20年度奥尻三大祭日程予定】

- 賽の河原祭
……6月22日(日)～23日(月)
- 室津祭
……7月19日(土)～20日(日)
- なべつる祭
……8月30日(土)

プログラムのアイディア募集!!

奥尻三大祭協賛行事連合運営委員会(会長・和田良司)では、今年の奥尻三大祭で実施するアイディアを募集しています。

「こんな催しやってみたら楽しい」など、皆様のアイディアをもとに同委員会でプログラムに反映していきたいと思っておりますので、ご要望、ご意見がありましたら、役場商工観光係までご連絡、ご応募ください。

連絡・応募方法

電話・FAX・ハガキ・メールなど何でも結構です。(様式・書式は問いません)

- 担当 【奥尻町役場産業建設課商工観光係】
- 住所 〒043-1498 奥尻郡奥尻町字奥尻806番地
- 電話 2-2351(直通) FAX 2-3139(直通)
- メール info@town.okushiri.lg.jp

6月1日は、人権擁護委員法が施工された日です。江差人権擁護委員協議会では、人権擁護活動の一環として、次のとおり「特設人権相談所」を開設します。

いじめ、体罰、家庭内のいざこざ、借地借家、不動産、登記、相続関係など身近な法律問題や人権問題等、心配ごと、悩みごとなどがありましたら、お気軽にご相談下さい。

お気軽に



なお、相談は無料で、秘密は厳守されます。

とき 6月2日(月)

午前10時から午後3時まで

ところ 青苗支所

相談員 奥尻町人権擁護委員

上野 悦子(字奥尻)

菅原 堅司(字青苗)



お元気ですか社協です

奥尻町
社会福祉
協議会

充実した福祉サービスの提供を

平成20年度の事業予算の概要

奥尻町社会福祉協議会の平成20年度の事業(業務)計画と事業予算が3月21日に開催された理事会と評議員会で承認されました。

今年度の重点目標と事業予算の概要についてお知らせしますので、みなさんのご支援とご協力をよろしくお願いいたします。

重点目標

次の重点目標を達成するため、地域福祉活動を推進し、介護保険及び障害者自立支援制度による「指定訪問介護事業所」として必要に応じた適切な介護支援を行います。

- ◎地域福祉サービスの推進と充実
- ◎高齢者福祉活動の推進
- ◎訪問介護事業所としてのサービス提供の充実

事業予算

(単位：千円)

収 入			支 出	
科 目	金 額	科 目	金 額	
会寄町 付 助 費 金	600	地 域 福 祉 活 動 費	1,916	
補 保 險 等 報 酬	400	高 齢 者 等 支 援 費	420	
同 募 金 配 分 金	8,264	ボ ラ ン テ ィ ア ・ 児 童 支 援 費	550	
共 業 受 託 金	16,312	障 害 者 等 支 援 費	190	
事 業 付 金 入	930	訪 問 介 護 等 事 業 費	16,774	
貸 付 金 収 入	1,635	給 与 費 等	7,330	
自 立 支 援 給 付 費 他	200	事 務 費	1,285	
そ	462	福 祉 資 金 貸 付 金	200	
	32	負 担 金	170	
計	28,835	計	28,835	

相談窓口開設

お気軽にご相談を!!

社会福祉協議会では、「心配ごと」「困りごと」「苦情」などについて、各関係機関と連絡をとりながら適切な助言や紹介、情報の提供などを相談員が対応いたしますので、お気軽にご相談ください。

とき 毎週水曜日 午後1時～4時

ところ 社会福祉協議会 相談室

☎2-3591 FAX 2-3927

【道営住宅入居者募集】

檜山支庁では、道営住宅の入居者を募集します。

募集住居 道営檜山団地
(3LDKタイプ 1戸・2人以上一般世帯向け)

募集期間 平成20年5月13日(火)～20日(火)

入居可能予定日 平成20年6月13日(金)

その他 現在公営(道営・町営等)住宅に入居している方が応募される場合、条件がありますので留意してください。

問い合わせ先 〒043-8558 檜山郡江差町宇陣屋町336-3
檜山支庁産業振興部建設指導課主査(建築住宅)
☎0139-52-6620(直通)

◆ 事業主の皆様へ ◆

平成20年度 労働保険年度更新の申告・納付期限は

5月20日(火)です

お早め!!

申告書は最寄りの労働基準監督署又は北海道労働局及び金融機関、郵便局へ提出してください。

函館労働基準監督署

特設行政相談所の開設

5月19日(月)から25日(日)は、春の行政相談週間です。

毎日の暮らしの中で、国の役所や公団等が行っている仕事やその手続き、サービスについて困っていること、納得できないこと、こうしてほしいなど、住民の皆さんから苦情や意見・要望等をお聞きするため、次の日程で開設いたしますので、お気軽においでください。

日時 5月23日(金)

場所 海洋研修センター
午前9時30分～午前11時
青苗支所
午後1時30分～午後3時

主催 行政相談員

牧田 力(字奥尻)

※相談は無料です。また秘密は厳守します。

5月の専門医の出張診療日

出張診療日程については、あくまでも予定日で、専門医や交通機関等の都合により変更となる場合がありますのでご注意ください。

矯正歯科診療

▶5月9日(金) 午後1時～予約が必要

消化器内科診療

▶5月16日(金) 受付 午後1時30分から午後2時30分まで

眼科診療

▶5月16日(金) 受付 午後1時30分から午後2時30分まで

耳鼻咽喉科診療

▶5月22日(木) 受付 午後1時30分から午後2時30分まで
5月23日(金) 受付 午前8時30分から午後2時30分まで

ご存知ですか？

検察審査会

交通事故、詐欺、おどしなどの犯罪の被害にあつて、警察や検察庁に訴えたが検察官がその事件を起訴してくれないなど、このような不満をお持ちの方のために検察審査会があります。

申し立てには一切費用はかかりませんが、秘密は固く守られますので、お気軽にご相談ください。



檜山郡江差町字本町237

函館地方裁判所江差支部内

江差検察審査会事務局

☎0139-5210174

戸籍窓口で「本人確認」が法律上のルールになります

戸籍の不正取得や虚偽の届出を防ぐため、平成20年5月1日から、役場の窓口で戸籍の証明書を請求する時や結婚・養子縁組などの届出をする時は、運転免許証や写真つき本人確認書類が必要となります。

①戸籍の証明書がほしい時は？

【本人確認】を行います

・戸籍の窓口では

●窓口に来られた方は運転免許証、写真付き住民基本台帳カードなどの写真つきの本人確認書類の提示により確認を行います。

●代理人や使いの方については、さらに、委任状などの書面により代理権限の確認も行います。

・郵送では

●本人確認書類の写しを同封し、返送先は現住所とします。

【正当な理由】を明示してください

●戸籍に記載されている本人、またはその配偶者、直系の親族以外の方は、正当な理由の明示が必要となります。

②婚姻などの届出をする時は？

婚姻・協議離婚・養子縁組・養子離縁、認知の5つの届出の場合：

【本人確認】を行います

●戸籍の証明書と同じく本人確認を行います。

【通知】を行います

●窓口で手続きした方が本人と確認できない場合、婚姻などの届出が受理されたことを本人に通知します。

【不受理申出】を受け付けます

●自分自身が窓口に来たことが確認できない場合に、婚姻などの届出を受理しないようあらかじめ町長に申出することが出来ます。

※ご不明な点は、役場住民課住民福祉係(☎2-3404)

または、函館地方務局江差支局(☎0139-5211048)まで、お問い合わせください。

調理師の試験

北海道では、平成20年度の調理師試験を次のとおり実施します。

等で、平成20年5月30日までに2年以上調理の業務に従事した方

願書 平成20年5月12日(月)～5月30日(金) (願書と写真必要、当日消印有効)

提出先 北海道江差保健所

試験日 平成20年9月2日(火) 午後1時30分～午後4時

科目 食文化概論、衛生法規、

公衆衛生学、栄養学、食品学、

食品衛生学及び調理理論につ

いての筆記試験

会場 奥尻町在住者は函館市

代金 6千700円 (収入証紙代)

63番地)

※提出書類、その他詳しくは

北海道江差保健所 (☎013

915211053)

わが家の
★アイドル★

櫛引英史さん(字奥尻)の

ひなと
長男 **陽向斗** くん(1歳4ヶ月)

～両親からのメッセージ～

優しくたくましい子になってね♡

特別養護老人ホーム

「おくしり荘」から

◆赤平様百歳おめでとう!!

います

2月1日で赤平カヨ様が、百歳を迎えられました。

2月の誕生会では、百歳をお祝いして、青苗婦人会の皆さんや青苗小学校、5・6年生の児童が来荘し、歌や踊りを披露してくれました。

た。

その後、「二天上下唯我独尊」など花祭りに関する法話があり、利用者の皆さんは真剣な表情で聞いていました。



◆花祭り

4月10日に、日潮寺の三田住職のご協力により、花祭りを行いました。

読経の流れる中を一人一人祭壇の中央に安置されている「花見堂」へ進み、手を合わせて甘茶をかけて礼拝しまし

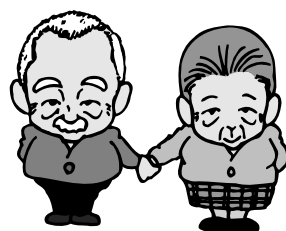
◆寄付・寄贈

吉野寿司様、下山清之進様、深瀬弘文様、吉永源作様、近藤 侃様

ご厚志ありがとうございます。

特別養護老人ホームおくしり荘

☎312600



●特別遺族給付金の請求について
 ●労災保険給付の請求について
 ●その他

これらの請求手続きなどのご相談、詳しいことについては、最寄りの都道府県労働局または労働基準監督署へ、また、これらの対象とならない方への救済給付については、独立行政法人環境再生保全機構（☎012013891931）または、北海道労働局労災補償課（☎011170912311）までお問い合わせください。

請求期限 平成21年3月27日

特別遺族給付金の請求
 期限まで残り1年です。
 お早めにお手続きください。

石綿（アスベスト）
 健康被害者の
 「遺族のみなさま」

悩んでいませんか？ 平成20年度精神保健相談

檜山保健福祉事務所保健福祉部では、専門の医師や保健師を相談員として次のとおり精神保健相談を開催します。相談は無料です。相談を希望される場合は、事前予約が必要です（相談日の前の週の金曜日午前中まで）。保健師等による面接あるいは電話による相談は随時応じます。お気軽にご相談下さい。

◎精神保健相談
 （対人関係・アルコール問題・不登校問題・ストレス・認知症等こころの健康問題）

相談日：5月27日午後2時から

※問い合わせ先：檜山保健福祉事務所保健福祉部子ども・保健推進課
 （代表電話：0139-52-1053）



町の人口・世帯

住民基本台帳 3月末現在

男	1,737 人	(-36)
女	1,705 人	(-24)
計	3,442 人	(-60)
	1,658世帯	(-17)

()は前月末比較増減

おなまえ	年齢	住所
櫻屋敷長吉	満101歳	字球浦
中野キクエ	満82歳	字球浦
上野 主之	満48歳	字奥尻
中野 清	満83歳	字球浦

10日まで・敬称略
 （平成20年3月11日から4月）



「冥福を
お祈りします」

おなまえ	保護者	住所
加賀しおり	勝	字青苗



お誕生

よろこび
かなしみ



船体のデザインが変更になったニューひやまとアヴローラ奥尻（写真はニューひやま）

おわび

広報「おくしり」4月号（No481）中で、次のとおり誤りがありましたので、訂正してお詫びいたします。

◎19ページ「第22回全道中学生の税をテーマとしたポスター募集」で【北海道檜山支庁長賞（優秀賞）受賞者】

- ㊦ 奥尻中学校2年 松下 奈々さん
- ㊧ 奥尻中学校2年 末下 奈々さん

広告募集

町では厳しい財政状況の中、新たな財源の確保を図るため公有財産や物品、印刷物等を活用して有料広告を掲載することとしました。当面は、町にとって新たな投資を伴わないように活用できるスペースを利用しての広告募集をします。町内事業者の方々を中心に宣伝効果が期待できる広告媒体ですので、事業所のPRやイメージアップに是非ご検討ください。広告の掲載については、媒体ごとに募集・掲載基準などを決めていきますので、町のホームページをご覧ください。詳しくは、役場総務課政策推進係（☎2-3403）へお問い合わせください。

平成20年

5月 わが町のカレンダー

日 SUN	月 MON	火 TUE	水 WED	木 THU	金 FRI	土 SAT
4/27 先勝 みどりの日	4/28 仏滅 こどもの日 端午の節句 立夏 	4/29 大安 振替休日	4/30 赤口	1 青(北) 仏滅 八十八夜 メーデー 産 奥尻島 しまびらき (16:30~奥港)	2 青(南) 大安	3 赤口 憲法記念日 産 第1回奥尻島 春の釣りフェ スティバル (~4日まで)
4 先勝 みどりの日	5 青(北) 仏滅 こどもの日 端午の節句 立夏	6 青(北) 赤(南) 大安 振替休日	7 赤(南) 赤(南) 赤口	8 青(北) 先勝 世界赤十字デー	9 青(南) 友引 病 矯正歯科診療 (13:00~病院)	10 先負 愛鳥週間 
11 仏滅 母の日 教 家族ふれあい フィッシング 大会 (13:45~奥港)	12 青(北) 大安 	13 青(北) 赤(南) 赤口 住 予防接種 (13:00~母子)	14 赤(北) 赤(北) 先勝 教 本の読み聞かせ (14:00~海セ)	15 青(北) 友引 沖縄本土復帰記念日	16 青(南) 先負 病 消化器内科診療 (13:30~病院) 病 眼科診療 (13:30~病院)	17 仏滅 教 青苗中学校 体育祭 (9:00~青中グ)
18 大安 国際善意デー	19 青(北) 赤口	20 青(北) 赤(南) 先勝 住 乳がん検診 (8:30~海セ) 企 オイル交換 キャンペーン (~30日まで)	21 赤(南) 赤(南) 友引 小満 住 乳がん検診 (8:30~支所)	22 青(北) 先負 病 耳鼻咽喉科診療 (13:30~病院)	23 青(南) 仏滅 病 耳鼻咽喉科診療 (8:30~、13:30~病院) 住 特設行政 相談所 (9:30~海セ) (13:30~支所)	24 大安 
25 赤口 教 青苗小学校 運動会 (8:30~青小グ) 教 奥尻中学校 体育祭 (9:00~奥中グ)	26 青(北) 先勝	27 青(北) 赤(南) 友引 住 いきいき健診 (9:30~初松前) (13:00~支所)	28 赤(北) 赤(北) 先負 住 いきいき健診 (9:30~町セ) (13:30~海セ) 教 本の読み聞かせ (14:00~海セ)	29 青(北) 仏滅 住 いきいき健診 (9:00~稲穂) (10:00~東風泊) (13:00~谷地)	30 青(南) 大安 住 1歳6ヶ月健診、 3歳児健診 (13:30~母子)	31 赤口 住 乳児健診 (9:30~母子) (9:30~海セ)

お問い合わせ先略称

産 産業建設課 教 教育委員会 住 住民課 企 企業管理課 病 国保病院

会場・場所略称

(奥港)奥尻港湾 (母子)母子健康センター (海セ)海洋研修センター (青中グ)青苗中学校グラウンド
(支所)青苗支所 (青小グ)青苗小学校グラウンド (奥中グ)奥尻中学校グラウンド (初松前)初松前自治振興会館
(町セ)町民センター (稲穂)稲穂夕なぎ会館 (東風泊)東風泊自治振興会館 (谷地)谷地生活館

ごみ収集の略称

青 燃やせるごみ 赤 燃やせないごみ 資 資源ごみ (北)北部…野名前~赤石地区 (南)南部…松江~神威脇地区

◆発行・奥尻町 〒043-1498 北海道奥尻郡奥尻町字奥尻806番地 ☎01397-2-3111(代) FAX01397-2-3445(代)

◆編集・総務課情報サービス係 ☎01397-2-3402(直通)

◆奥尻町ホームページアドレス <http://www.town.okushiri.lg.jp> Eメールアドレス info@town.okushiri.lg.jp

【このまま見やすいところへ貼ってご活用ください】