



謹賀新年

世かよいあう幸の島:みんなの

広報

おくり



2023
January
No. 658



今年が
卯年です

◎今月号の主な内容

年頭ご挨拶	2~4ページ
昨年の出来事	5~6ページ
まちの話題・暮らしの情報	7~9ページ
お知らせ・戸籍	10~15ページ
わが町のカレンダー	16ページ

謹んで新年のお慶びを申し上げます



奥尻町長
新村 卓実

町民の皆様

新年あけまして

おめでとーございます

令和5年の新春を迎え、謹んで年頭のご挨拶を申し上げます。

町民の皆さまには、健やかに新春をお迎えのことと、心からお喜び申し上げます。

また、平素から町政全般にわたり、深いご理解とご協力を賜り、衷心より感謝申し上げます。

さて、昨年を振り返りますと、2月には突如としてロシアがウクライナへ本格的な軍事進攻を開始し、戦闘は、今でも続いている状況にあります。このため、世界各国で、化石燃料や小麦などの供給不足が生じ、ガソリンや食料品などの値上がりが続いている状況にあり、国内においても、円安が続く、物価高が進行しております。また、依然として「新型コロナウイルス感染症」が終息していない現状にあります。町民の皆さまには、今後、冬の感染拡大に向けて、「三密回避」人と

の距離確保「マスク着用」「手指消毒」「屋内での換気」の基本的な感染防止行動の徹底を引き続きお願いするものであります。

政界においては、7月に参議院議員通常選挙の選挙期間中に元内閣総理大臣の安倍晋三氏が選挙演説中に銃撃され死亡するという痛ましい事件などがありました。

一方町内においては、コロナ禍の影響は、幾分緩和されましたが、依然として、各種イベントの中止、また、ロシアによるウクライナ侵攻と円安により、エネルギー・食料品価格の高騰などが町内経済への大きなリスク要因となりました。また、水産業においては、期待されておりましたイカ漁が今年も島内周辺海域で漁場が形成されず、厳しい漁模様となり、ホッケ漁においても、時化が続く、期待していた魚獲量を確保できませんでした。畜産業においても、大規模畜産法人が倒産したことにより、素牛の販売単価が低迷した年でありました。

このような中で、本町にありましてうれしい出来事がありました。一つ目は、10月に行われました2022年プロ野球ドラフト会議において、本町出身の坂本拓己君が東京ヤクルトスワローズに4位指名され、12月には、入団発表が行われたところであります。坂本君は、オリックスブルーウェーブなどで活躍した佐藤義則氏以来46年振りとなる本

町からのプロ野球選手の誕生であります。坂本君には、健康に気を付けて、より高みを目指し、日本を代表する選手になってほしいと願っているところであります。

次に、環境省が、政府目標の2050年に先駆けて30年度までに温室効果ガス排出の実質ゼロを目指す「脱炭素先行地域」指定についてであります。本町では、町内の既存の水力発電と地熱・太陽光・木質バイオマス等の多様な再生資源を活用して島全域の脱炭素化を進めるとともに、人口や公共施設等が集中する島内2エリアに自営線によるサブネットワークを構築して、離島におけるエネルギーコストの低減と電力供給の安定化を図り、町有バスや公用車のEV化、EV自動運転デマンドバスやグリーンズローモビリティを導入し、高齢者をはじめとする住民の利便性を向上し、脱炭素化の取組を通じて「サステイナブル・アイランド奥尻」を目指し、本地域の指定に向けて申請していたところ、11月1日付けで環境省より、「脱炭素先行地域」として選定された旨の通知を受けたところであります。今後は、再生可能エネルギーの導入などによって、家庭やオフィス、公共施設などの電力消費に伴う二酸化炭素排出ゼロを目指すとともに、

昨年の第4回定例町議会において、「ゼロカーボンシティ」を宣言したところであります。

副町長	田中 敦詞
総務課長(兼) 会計管理者	安藤 寛
地域政策課長	杉山 静治
税務国保課長	工藤 譲
建設水道課長	小柳 透
水産農林課長	横田 稔
保健福祉課長	青木 陽一
企業管理課長	満島 章
発電課長	小黒 孝昭
青苗支所長(兼) 環境センター所長	櫻花 幸久
空港管理事務所長	深瀬 洋治
他職員	一同



次に、町政を進めていくうえで、重要な法案であります。離島振興法についてであります。現行法は、本年3月末日期限が切れる予定でありましたが、昨年11月に衆参両院の本会議において、全会一致で改正離島振興法が成立しました。今回の改正では、島外の児童生徒を受け入れる「離島留学」を配慮規定に明記し、寄宿舎の環境整備などで支援拡充が見込まれます。また、都道府県による離島市町村への支援の努力義務も新設され、高齢化が進む「小規模離島」について日常生活の必要な環境維持が図られるよう配慮する規定も新設されました。さらに、「高度情報通信ネットワークの充実」を特別の配慮にかさ上げし、医師の確保や遠隔医療システムによって医療体制を充実させるほか、オンライン授業やテレワークを念頭に、通信インフラの維持管理などに配慮することも掲げられました。今後、本法を活用しながら、町政を進めてまいります。

今年、平成5年の北海道南西沖地震から30年目を迎える節目の年であります。この節目の年に、いよいよ町民が長く待ち望んでおりました「奥尻町総合庁舎」が完成します。あの大きな災害から30年がたち、年号も平成から令和へと新しい時代へと刻々と変化してまいりました。このようなかで、新庁舎は、奥尻町の防災拠点の役割を果たし、「強く・柔らかく・便利で賢い庁舎」として、また、本町のシンボルとしての竣工を祈っているとあります。さらに、新庁舎完成を見据え4月1日に機構改革を予定しています。

次に、基幹産業の漁業についてであります。新たな魚類養殖事業として、一昨年に始めたサーモン養殖については、昨年11月と12月の2回に分けて1キロの幼魚2500尾と500グラムの幼魚千尾を奥尻港湾に設置した2基の生簀に搬入し、大きき別の幼魚の成長試験を実施しながら、今年6月の1尾3キロの水揚げを目指し、試験養殖をしています。一方、農業については、ふるさと納税の返礼品として人気が高い「奥尻ワイン」につきましては、昨年の収穫量が45トンと好調だったことから、なお一層のPRを行うとともに、ほとんどが一等米である「奥尻米」についても、販売促進を行い、自主財源の確保を図ってまいります。

次に、観光についてであります。町内の宿泊業においては、複数の公共工事関係者などの増加により、稼働率が高い状況になっております。このため、宿泊場所の確保がなかなか、厳しい状況にあることから、今年の第10回「奥尻ムーンライトマラソン」大会を中心としたところがあります。今後は、アフターコロナを見据え、本大会のあり方を検討してまいります。

次に、奥尻高校についてであります。奥尻高校の島留学生については、定員の20名近くが毎年入学している状況にあり、今後、寄宿舎が不足することが予測されることから、安定的な受け入れ体制を整備するため、松風寮の増築工事を予定しているところであります。

次に、奥尻町の貴重な文化財である勾玉類ですが、現在専門家による「勾玉総括プロジェクト」において調査を進めております。今後報告書をまとめあげ、学術的評価を与えることで、その歴史的価値をさらに高め、将来の文化財指定への足掛かりとなるよう期待されるところであります。

次に、道道奥尻島線の整備についてであります。函館建設管理部では、奥尻地区の信号交差点からフェリーターミナルの区間において、5年度中に各種測量等の調査を実施し、同区間の改良について整備を進めていく方針であります。

- 町の預金となります。財政調整基金積立金は、9億4千万円と10億円弱の積立基金となっており、脆弱な財政規模となっております。また、奥尻町総合庁舎建設等に係る基金としては、2億5千2百万円を公共施設整備基金として積み立てておりますが、昨今の骨材等の物価高騰に伴い、施設整備金が高騰することが予想されます。さらに、国保病院など老朽化している公共施設が多く、更新や大規模改修を実施しなければならぬ現状にあることから、今後も財政規模にあった新年度予算の計画を立てていきたいと思っております。
- 結びに、令和5年は、**兔年**（うさぎ）であります。兔年は、その跳ぶ姿から「飛躍」「向上」する年と言われております。今年、本町がコロナ禍から新たに飛躍する年となりますとともに、町民の皆様にとりまして、喜びと幸せに満ち溢れた年となりますことをお祈り申し上げます。
- 令和5年 元旦



奥尻町国民健康保険病院	院長 泉里豪俊	副院長 佐々木盛	歯科医長 渡邊一史	薬局長 渡邊久代	看護師長 阿部千賀子	事務局長 大須田直哉	他職員 一同
奥尻町選挙管理委員会	委員長 松川眞智雄	他委員 一同	書記長 安藤寛				
奥尻町監査委員	代表監査 松川博俊	他委員 一同	事務局長 阿部元大				
奥尻町農業委員会	会長 海老原浩	他委員 一同	事務局長 横田稔				
奥尻町教育委員会	教育委員 上野史朗	(教育長職務代理者) 他委員 一同	教育長 新谷順二	事務局長 山崎和範	他職員 一同		



奥尻町議会議長 工藤 勇

町民一人一人が明るい笑顔で 活気に満ちた町づくりを目指して

町民の皆様

新年あけまして

おめでとーございます

令和5年の年頭にあたり

謹んで新年の

ご挨拶を申し上げます

昨年は新型コロナウイルス感染症も一時収まりつつあり久しぶりに町民マラソン大会が開催されたり、各学校や幼稚園の運動会や体育祭が開催されるなど、普通の生活が送られる日が近づいてきたかと喜んだのもつかの間、11月中旬には、全道で1万人を超える新規感染者が出るなどまたしても新型コロナウイルス感染症対策に苦慮した年となりました。早くマスクなしで暮らせ、大声で笑える日が来てほしいと願うばかりです。漁業においては、イカ漁の不漁が数年続き、観光におい

では、工事関係者による長期滞在中観光客が宿泊できないことから日帰りツアーも実施されたが入り込み数が増えることはなく、活気のあまる町とはなりません。明るい話題としては、本町出身の坂本拓己君が東京ヤクルトスワローズに4位指名され入団したことではないでしょうか。島の子どもたちだけでなく、町民にとっても夢と希望と感動を与えてくれるような活躍を期待します。町民みんな坂本拓己君の応援をしましょう。

昨年秋から着工した奥尻町役場新庁舎建設工事等による人流、ウニやアワビ、岩ガキ、ワインや地酒「奥尻」を求めて多くの観光客で賑わい、イカ漁やホッケ漁も大漁で「夢の島」、「宝の島」となる一年でありますよう期待しています。新しい年を迎え、町民一人一人が明るい笑顔で活気に満ちた町になるよう頑張りましょう。



令和5年 元旦

脱炭素先行地域に選定された事への対応や山積する課題解決のため、今年も、国・道、関係機関との連携を強化し、活発な議会活動をめざします。また、議会改革の一環とし議会の傍聴者を増やす運動に力を入れています。ぜひ議会の傍聴をお願いいたします。町民の皆様にとりまして、より良い一年になりますよう心よりご祈念申し上げます。新年のご挨拶といたします。

奥尻町議会

副議長・総務産業常任委員

齋藤 伸彦

総務産業常任委員長・議会運営委員・広報編集特別委員

水野 諭

議会運営委員長・総務産業常任委員

寅尾 裕志

議会運営副委員長・総務産業常任委員・議会選出監査委員・檜山広域行政組合議会議員

青坂 賢二

広報編集特別委員長・総務産業常任委員・檜山広域行政組合議会議員

制野 征男

総務産業常任委員

麓 敏也

総務産業常任副委員長・広報編集特別副委員長

松塚 政継

事務局長 阿部 元大

他職員 一同

2022年 奥尻町の出来事

4月

- 6日 奥尻・青苗小学校入学式
- 6日 奥尻中学校入学式
- 7日 奥尻・青苗幼稚園入園式
- 8日 奥尻高等学校入学式
- 16日 クリーンアップ作戦・海浜清掃



4月 クリーンアップ作戦・海浜清掃

5月

- 7日 岬めぐりツアー
- 15日 ファミリーフィッシング大会
- 15日 第12回奥尻町長杯パークゴルフ大会
- 21日 奥尻中学校体育祭
- 28日 奥尻小学校大運動会



5月 ファミリーフィッシング大会

6月

- 7日 青苗幼稚園・青苗小学校運動会
- 12日 おくしり自然塾～探検編～
- 17日 第2回奥尻町議会定例会

西暦2022年（令和4年）も幕を閉じ、新たな年を迎えました。皆様にとって昨年はどうのような1年でしたか？
 新型コロナウイルスの感染拡大により中止となっていた行事やイベントも少しずつですが復活してきているようですね。
 ここでは、昨年の町内行事や出来事を広報紙からピックアップして振り返ります。

1月

- 23日 町民スキー教室
- 24日 第1回奥尻町議会臨時会
- 29日 第43回子ども芸術展（～2月6日）

2月

- 26日 おくしりチャレンジスクール
～アイヌ文化に触れよう！～



1月 町民スキー教室

3月

- 1日 奥尻高等学校卒業式
- 8日 第1回奥尻町議会定例会（～10日）
- 15日 奥尻中学校卒業式
- 17日 奥尻・青苗幼稚園卒園式
- 18日 奥尻・青苗小学校卒業式



9月

- 6日 第3回奥尻町議会定例会（～7日）
- 10日 奥尻幼稚園運動会
- 25日 奥尻中学校文化祭
- 27日 第4回奥尻町議会臨時会

10月

- 1日 第30回町民体育祭マラソン大会
- 3日 第5回奥尻町議会臨時会
- 15日 奥尻小学校学習発表会
- 16日 青苗小学校学習発表会
- 20日 プロ野球ドラフト会議
坂本拓己 東京ヤクルトスワローズ指名



10月第30回町民体育祭マラソン大会



11月うみいるcafe

11月

- 1日 環境省 脱炭素先行地域奥尻町選定
- 12日 奥尻幼稚園おゆうぎ会
- 13日 青苗幼稚園おゆうぎ会
- 19日 うみいるcafe

12月

- 2日 いきいき福祉フェア（～9日）
- 6日 第3回奥尻町議会定例会



7月奥尻高等学校文化祭行燈行列



7月ひやま管内スポーツフェスタ
バドミントン競技の部

7月

- 1日 奥尻高等学校文化祭（～2日）
- 16日 彩青歌謡ショー
- 20日 第2回奥尻町議会臨時会
- 23日 檜山管内スポーツフェスタ
バドミントン競技の部（～24日）

8月

- 12日 奥尻町成人式
- 18日 第3回奥尻町議会臨時会
- 31日 防災訓練



8月奥尻町成人式

フェリー「カランセ奥尻」の江差港着岸場所変更について

江差港岸壁工事及び船体整備のため、次のとおりフェリー江差港着岸場所が変更となっております。

期間 2022年10月4日(火) ~ 2023年4月16日(日)

また、期間中はフェリーターミナルから江差港新北埠頭岸壁まで無料送迎バスが運行されています。



江差港新北埠頭までの無料送迎シャトルバス運行について 運行期間：2023年1月1日～3月31日

○奥尻発～江差行フェリーとの接続

	フェリー 奥尻港～江差港新北埠頭		江差港新北埠頭～江差フェリーターミナル 無料送迎シャトルバス		
	奥尻港発	江差港新北埠頭着	江差港新北埠頭発	駐車場	江差フェリーターミナル着
1/1～3/31	8:15	10:35	10:43	10:44	10:45

○江差発～奥尻行フェリーとの接続

	江差フェリーターミナル～江差港新北埠頭 無料送迎シャトルバス		フェリー 江差港新北埠頭～奥尻港	
	江差フェリーターミナル発	江差港新北埠頭着	江差港新北埠頭発	奥尻港着
1/1～3/31	12:30	12:35	13:00	15:20
	12:40	12:45		
	12:55	12:57		

税を考える週間表彰が奥尻高校・中学校、奥尻・青苗小学校で行われました！

江差税務署では、今年も税を考える週間(11月11日～17日)の一環として、税に関する書道展を海洋研修センターにおいて開催し、また「税に関する高校生の作文」や「中学生の作文」、「小学生の税の書道」の表彰状等の授与を各校で行いました。多数の応募の中から見事受賞された方々は、次のとおりです。

- 江差税務署長賞
 - 青木日菜さん (奥高1年)
 - 高橋安澄さん (奥中3年)
- 江差税務署長金賞
 - 松前愛琉さん (奥小5年)
 - 森田彩友さん (青小6年)
- 江差地方法人会会長 銀賞
 - 竹内悠乃さん (奥小3年)
 - 登坂虹奏さん (青小3年)
- 江差間税会会長 銀賞
 - 井田しゅん太さん (奥小5年)



北方領土の日特別啓発期間

1月21日から2月20日まで

「北方領土の日特別啓発期間」です。

我が国、固有の領土である歯舞群島・色丹島・国後島及び択捉島からなる北方四島の早期返還の実現に向けて、様々な運動を展開しています。

奥尻町でも、役場と青苗支所の窓口において署名コーナーを設置していますので、町民皆様のご理解とご協力をお願いいたします。





奥尻消防署通信

消防水利の除雪について



住民の皆様には、日頃より自宅付近の消火栓や防火水槽の除雪にご協力いただき、心より感謝申し上げます。奥尻消防署では、冬期間には計画的に消火栓や防火水槽の除雪を行っていますが、大雪などで作業が遅れる場合があります。

消火栓や防火水槽は火災に重要な水源となりますので、消防水利への排雪や車両の駐停車をしない等、今後ともご協力を宜しくお願い致します。

また、消火栓や防火水槽の定期的な調査や整備は行っておりますが、もし不備や標識が倒れているなどを発見した際は、危険ですので、触らずに奥尻消防署までご連絡下さいませようお願い致します。

知っていますか？インボイス制度

令和5年10月から消費税の仕入税額控除の方式として、インボイス制度（適格請求書等保存方式）が開始されます。

インボイス（適格請求書）とは、売手が買手に対し正確な適用税率や消費税額等を伝えるための手段であり、一定の事項が記載された請求書や納品書等をいいます。

買手は、仕入税額控除の要件として、原則、売手から交付を受けたインボイスを保存する必要があります。

売手は、インボイスを交付するためには、事前にインボイス発行事業者（適格請求書発行事業者）の登録申請が必要です。

なお、制度開始時にインボイス発行事業者となるためには、原則、令和5年3月31日までに登録申請が必要となります。登録を予定されている方は、お早めに申請手続きをお願いいたします。

詳しくはこちら



また、税務署ではインボイス制度を理解していただくため、インボイス制度説明会を開催しており、お電話等で事前申込をお願いしています。

お問合せ先 江差税務署 ☎ 0139-52-6011（直通）

国税の納付は、キャッシュレス納付をご利用ください！

国税の納付には様々な方法がありますが、中でもキャッシュレス納付は、簡単・便利に納付ができますので是非ご利用ください。

キャッシュレス納付を利用すれば、確定申告期等の窓口が混雑する時期に、金融機関や税務署に出向くことなく自宅や事務所で納付ができます。

詳しくはこちら



◆振替納税

事前に税務署又は金融機関に届け出ることで、振替日に預貯金口座から自動的に納付ができます。なお、一度届出を行えば継続してご利用が可能です。

◆クレジットカード納付

パソコン・スマホ等から「国税クレジットカードお支払サイト」にアクセスし、必要事項を入力するだけで納付でき、事前の届出は必要ありません。なお、納付税額に応じた決済手数料がかかります。

◆その他の納付手段

スマホアプリ納付・QRコードを利用したコンビニ納付・ダイレクト納付・電子納税等、ご自身に合った納付手段を選択できます。
※QRコードは(株)デンソーウェーブの登録商標です。

お問合せ先 江差税務署 Tel:0139-52-0078（代表）

教えてください!! 管理栄養士さん

Vol.16

お正月休み明けは、「食欲がないから朝、食べなくてもいいかなあ」と朝食抜きに繋がる心配があるかもしれませんね。最近注目の時間栄養学によって「いつ、なにを、どう食べるか」が肥満や老化などにも影響することはご存知かもしれません。

朝食を抜く、「ちょっとした」食事リズムのずれが体内時計（脳や胃、肝臓、小腸や大腸だけではなく、すべての細胞に体内時計はあるそうです。）を乱し、心身にストレスが生じて、体がだるくなったり、やる気が出ない、肌荒れ、老化や肥満の原因にもなるなど、体に様々な影響を及ぼすことがわかってきました。

体内時計を乱さないために一番大切なのは、起床後出来れば1時間以内に朝食をとることだそうです。朝食ではご飯やパン、めん類やいもなど炭水化物を多く含む食べ物にプラス、たんぱく質の多い食品である肉や魚、卵、豆腐、納豆、厚揚げ、ヨーグルト、牛乳や豆乳などをとることで、体内時計を整えることができます。これが最近耳にする「朝たん」の意味です。

さらに、たんぱく質は、夜にとるよりも、朝にとるほうが、筋肉量の増加や維持に効果が高いとわかりましたので、朝食ではたんぱく質の多い食品をたっぷり食べることをお勧めします。（朝食を食べる習慣がなければ塩分は高いですが、まずはたんぱく質の多い、ちくわやカニカマ、さつま揚げ、スライスチーズなら食べられるかもしれませんね。）

(奥尻町国保病院 管理栄養士 鈴木恵子)



フェリー運航ダイヤ変更

1/1～ 奥尻発 8:15 → 10:35
3/31 江差発 13:00 → 15:20

【お問い合わせ先】 ハートランドフェリー(株)
奥尻支店 Tel.01397-2-3131

新型ゴミ収集車(パッカー車)が導入されます

町では老朽化により故障が多かった「ゴミ収集車」を令和4年12月に更新しました。

令和3年12月に更新したバキューム車と同様に今までの「緑色」から「紺色」がベースの車両に変更となりますのでゴミ収集(ゴミ出し)の際は、お間違えの無いようご注意ください。



活躍が期待されます!

新刊図書案内 海洋研修センター図書室からのお知らせ

一般図書

- だしの研究—だしの仕組みを理解して、自在に使いこなすための、調理とサイエンス—/山本 晴彦
- 超筋トレが最強のソリューションである—筋肉が人生を変える超科学的な理由—/Testosterone
- 敗者の古代史—「反逆者」から読みなおす—/森 浩一
- スタッフロール/深緑 野分
- マーガレット・サッチャー—政治を変えた「鉄の女」—/富田 浩司
- 江戸500藩全解剖—関ヶ原の戦いから徳川幕府、そして廃藩置県まで—/河合 敦
- 日本の古代豪族100/水谷 千秋
- 仕事が速いのにミスしない人は、何をしているのか?/飯野 謙次

児童書

- パンどろぼう おにぎりぼうやのたびだち/柴田 ケイコ
- さかさまがっこう/菊田 澄子
- つくしちゃんとおねえちゃん/いとう みく
- たまごのえほん/いしかわ こうじ
- ポレポレゆきのなか/たしろ ちさと
- ピヨピヨハッピーバースデー/工藤 ノリコ



図書室の蔵書検索はこちらどうぞ!



<https://www.lib-finder.net/okushiri/>

奥尻町は運転免許などの証明写真の印刷はスマートフォンから **ピクちゃん** でのコンビニ印刷を推奨します。

コンビニ証明写真 200円

履歴書 受験票 免許証 マイナンバーカード

スマホで撮ってコンビニでプリント。



販売実績 **600** 万人! 対応コンビニ58,000店舗!

ピクちゃん コンビニ証明写真
https://pic-chan.net/

ピクちゃんはステップアップを応援します!!

ピクちゃん 検索

サイズ: 縦45mm x 横35mm

おすすめポイント: その1

低価格
1シートで**200円**

おすすめポイント: その2

スマホだから
何度でも**撮り直しOK**

おすすめポイント: その3

24時間365日
すぐに印刷できます



<http://pi9.jp/4>

ピクちゃん

検索

ピクちゃんなら Webサイト LINE アプリ から証明写真がとれます。

Webサイトから	LINEから	アプリから	
ピクちゃん 検索	LINE ID @picchan	App Store からダウンロード Google Play で手に入れよう	

ピクちゃんのご利用方法

サイズを指定 (縦: 20.70 × 横: 20.50 mm)

サイズは1mm単位で設定可能

写真アップロード/トリミング

プリント予約番号が発行されます

《《 コンビニでのプリント方法 》》

セブン-イレブンでのプリント方法

200円投入

- 「プリント」をタッチ
- 「ネットプリント」をタッチ
- プリント予約番号を入力して印刷。

セイコーマートでのプリント方法

200円投入 ※シールは300円

《セイコーマートの場合》

- 「赤枠のボタン」をタッチ 「いつでもプリント」をタッチ
- 「番号を指定してプリント」ボタンをタッチ。

プリント予約番号を入力して印刷。

環境省 脱炭素先行地域(第2回)に選定されました

11月1日、脱炭素に意欲的に取り組む自治体として、奥尻町が「脱炭素先行地域」に選定されることが公表されました。第2回目の募集には全国で53の地方公共団体から50件の提案があり、本町を含め20件が選ばれました。

国では地域脱炭素ロードマップに基づき、地域特性等に応じた先行的な取組実施の道筋をつけるため2025年度までに全国で少なくとも100か所を脱炭素先行地域として選定することとしており、第1回目の26件と合わせ46の地域が脱炭素先行地域となりました。

また、本町が脱炭素先行地域に選定されたことを受け、11月22日に番匠環境省北海道地方環境事務所長が新村町長を表敬訪問し、選定結果や評価された点などを報告され、「離島全域を先行地域に対象とした計画は全国で初めてであり、他の地域ではあまり事例のない地熱の利用が選定の強みとなった。脱炭素に向けた取り組みを期待している」と述べ、新村町長からは「島の取り組みが他の地域へのモデルとなるようしっかりと進めていきたい」と話しました。



詳しくは <https://www.town.okushiri.lg.jp/hotnews/detail/00007331.html>

【調理師業務従事者届のお知らせ】

働いている調理師の皆様へ！

- 調理師法では、調理業務に従事している調理師は、2年ごとに、12月31日現在の調理従事場所等を届け出なければならぬと定められており、今年は届出の必要な年となっています。
- 届出が必要な調理師とは、次の施設、店舗で調理の業務に従事している方です。
 - ・ 寄宿舍、学校、病院、事業所、社会福祉施設、介護老人保健施設、矯正施設、その他多数人に飲食物を調理して供与している施設
 - ・ 飲食店営業、魚介類販売業、そうざい製造業
- 届出は、あなたが働いている地域を担当区域としている北海道全調理師会函館支部に令和5年1月15日までに提出してください。

名 称	住 所	連 絡 先
北海道全調理師会 函館支部	〒040-0011 函館市本町 22-5 第3LC館 1階	090-8908-8194

- 届出用紙は、一般社団法人北海道全調理師会、函館支部、北海道江差保健所に備えてあります。また、インターネットでの届出も可能です。次のウェブサイトアドレス（URL）もしくはQRコードからアクセスしてください。
ウェブサイトアドレス（URL）<https://www.harp.lg.jp/SksJuminWeb/EntryForm?id=oRTBL5bX>
（QRコードは（株）デンソーウェブの登録商標です。）



QRコードから届出を行い、誤った情報で登録した（重複して登録した）場合、届出者自身で訂正を行うことはできません。改めて正しい情報を入力し、登録してください。なお、登録後に、北海道保健福祉部健康安全局地域保健課健康づくり係（011-231-4111）へ訂正箇所や重複登録について、ご連絡願います。

- 詳しくは、北海道全調理師会（☎011-511-1326）、北海道保健福祉部健康安全局地域保健課（☎011-231-4111）、北海道江差保健所（☎0139-52-1053）にお問い合わせください。

お元気ですか社協です

奥尻町
社会福祉
協議会

あけまして

おめでとうございます

今年も社会福祉協議会を

よろしくお願い申し上げます



「誰もが住み慣れた地域で安心して住み続ける福祉のまちづくり」に役職員が一丸となり取り組んでまいりますので、本年もよろしくお願い申し上げます。

皆様のご健康とご多幸をお祈り申し上げます。

お気軽にご相談ください

社協では「心配ごと」「苦情」などについての相談窓口を開設しております。

各関係機関との連絡をとりながら適切な助言や紹介、情報の提供などを相談員が対応いたしますのでお気軽にご相談ください。



ところ

社会福祉協議会 相談室

とき

毎週水曜日
午後1時～4時

☎ 213591番
FAX 213927番

奥尻町営整備工場から 重要なお知らせ

町営整備自動車整備工場では、令和5年4月から整備工場車検場の改修工事を予定しております。

工事期間中は車検受験が出来なくなるため、2月～3月末の整備工場の車検受験が混みあう状況となります。

お客様には大変ご不便をお掛けいたしますが、**次の事項をご注意・ご確認いただき、「早めの車検受験」**をご検討いただきますようお願いいたします。なお、一般整備は通常どおりご利用出来ます。

(1) 車検受験が出来なくなる期間は令和5年4月上旬～5月中旬の予定です

(2) 「早めの車検受験」をご検討ください

車検証が「奥尻町」の場合、期間満了日の「二ヶ月前」から車検受験が出来ますので、使用者の住所、使用者の本拠の位置、期間満了日を自動車車検証でご確認下さい。

なお、範囲内での車検受験では、検査証の有効期間満了日は変わりません。

(3) 自動車検査証の住所が奥尻町以外の場合

自動車検査証の住所が「奥尻町」以外の場合は、期間満了日の「一ヶ月前」の受験となり、受験期間が短くなりますのでさらに注意が必要です。

自動車検査証の住所・満了日のご確認をお願いします。

**工事期間中は車検受験が出来ませんので
くれぐれもご注意ください**

問 企業管理課自動車整備係 TEL 2-2352

オンラインを活用して 新型コロナウイルス感染防止

国税庁ホームページでは、パソコン・スマートフォンなどから、所得税・消費税・贈与税の申告書を作成し、e-Tax（電子申告）又は印刷して郵送で提出することができます。感染症防止の観点から、多くの方が訪れる確定申告会場ではなく、是非、ご自宅での申告書の作成・提出をお願いします。



☆詳しくはこちらから→

「北海道障害者職業能力開発校」 令和5年度訓練生募集（B日程）

- 対象者 障がいのある求職者
 - 訓練科目 建築デザイン科・CAD機械科・総合ビジネス科・プログラム設計科・総合実務科
 - 願書受付期間 ①1月16日（月）まで
②1月17日（火）まで
③2月20日（月）まで
④4月3日（月）まで
 - ※選考の結果、募集定員に達した訓練科については、応募受付を締め切ります。
 - 選考試験日 ①1月23日（月）②3月1日（水）③4月7日（金）
 - 選考場所 北海道障害者職業能力開発校
「砂川市焼山六十番地」
 - 試験内容 学力試験（国語、数学）、面接試験
 - ◇お問い合わせ先 最寄りのハローワークまたは北海道障害者職業能力開発校
- TEL 0125-152-1277 FAX 0125-152-1917

20歳になったら国民年金

国民年金は、年をとったときやいざというときの生活を、現役世代みんなで支えようという考えで作られた仕組みです。

具体的には、若いときに公的年金に加入し保険料を納め続けることで、年をとったときや、病気やケガで障害が残ったとき、家族の働き手が亡くなったときに、年金を受け取ることができる制度です。

国民年金のポイント

◎将来の大きな支えになります

国民年金は20歳から60歳までの人が加入し、保険料を納める制度です。

国が責任をもって運営するため、安定していますし、年金の給付は生涯にわたって保障されます。

◎老後のためだけのものではありません

国民年金には、年をとったときの老齢年金のほか障害年金や遺族年金もあります。障害年金は、病気や事故で障害が残ったときに受け取れます。

また遺族年金は、加入者が死亡した場合、その加入者により生計を維持されていた遺族（「子のある配偶者」や「子」）が受け取れます。

「学生納付特例制度」と「納付猶予制度」

◎「学生納付特例制度」

学生の方は一般的に所得が少ないため、ご本人の所得が一定額以下の場合、国民年金保険料の納付が猶予される制度です。

対象となる学生は、学校教育法に規定する大学（大学院）、短期大学、高等学校、高等専門学校、専修学校及び各種学校（修業年限1年以上である課程）、一部の海外大学の日本分校に在学する方です。

◎「納付猶予制度」

50歳未満の方で、ご本人及び配偶者の所得が一定額以下の場合に、国民年金保険料の納付が猶予される制度です。

※国民年金のご相談・手続き等については、役場税務国保課国保年金係または、年金事務所までお問い合わせください。

歩行型除雪機による事故を防ごう

毎年、除雪機による事故が多発しています。除雪機を使う際は、使用者の責任において、正しく安全に作業を行ってください。

- (1) 安全装置が正しく作動しない状態では使用しない。また、デッドマンクラッチ機構の無効化は絶対にしない。
- (2) 周囲に人がいないことを確認し、人を絶対に近づけさせない。不意に人が近づいた場合は、除雪機を直ちに停止できる状態で除雪を行う。
- (3) 投雪口に詰まった雪を取り除く際はエンジンを停止し、オーガやブロワの回転が停止したことを確認してから雪かき棒を使用して雪を取り除く。
- (4) 後進時は足もとや周囲の障害物に注意を払い、無理のない速度で使用する。

問 除雪機安全協議会 (☎03-3433-0415)
<http://www.jfmma.or.jp/jyoanky.html>

1月は

国民健康保険税 (第7期)

を納める月です



◎忘れずに納期（1月31日）までに納めましょう。
 納税に便利な口座振替のご利用をご検討下さい。

わが家の ★アイドル★



田中 文大さん・由菜さん(字青苗)の

長男 **天絆** くん (1歳5ヵ月)

～両親からのメッセージ～
 目指せ!!! ドラフト1位指名☆☆

奥尻町国保病院からのお知らせ

● 1月の専門医の出張診療日 ●

整形外科診療

- ▶ 1月6日(金) 午後1時から
- ▶ 1月20日(金) 午後1時から

矯正歯科診療

- ▶ 1月12日(木) 午後1時から
- ▶ 1月13日(金) 午前8時10分から

眼科診療

- ▶ 1月16日(月) 午後1時から
- ▶ 1月17日(火) 午前8時10分から

耳鼻咽喉科診療

- ▶ 1月19日(木) 午後1時から

出張診療日程については、専門医や交通機関等の都合により変更となる場合がありますのでご注意ください。

◆お問い合わせ先 奥尻町国保病院 ☎2-3151



航空機ダイヤ

2023年1月6日～2023年1月31日

- JAL2891 函館発 11:05 → 奥尻着 11:35
【HAC運航】
- JAL2890 奥尻発 12:05 → 函館着 12:35
【HAC運航】

[奥尻⇄丘珠運航日は運休]

丘珠⇄奥尻直航便運航日 1月の金・日曜日

- JAL2895 丘珠発 11:20 → 奥尻着 12:10
【HAC運航】
- JAL2894 奥尻発 12:40 → 丘珠着 13:30
【HAC運航】

◎離島割引がJAL Webサイトからご予約できるようになりました。詳しくは、下記へご連絡ください。

◆お問い合わせ先

日本航空(株)奥尻空港所 ☎3-2820

※航空機発着時間をご遠慮願います。

ご予約・ご案内番号 ☎0570-025-071



道立江差病院

外来診療体制 1月の診療予定

- 整形外科 午前 月・火・木・金曜日 (完全予約制)
午後 水・金曜日 (完全予約制)
- 循環器内科 午前 月・火・木・金曜日
午後 月・金曜日
- 総合診療内科 午前 月～金曜日 (受付:午前11時まで)
(月曜のみ午前10時から診療)
- 消化器内科 午前 水曜日 (受付:午前11時まで)
(再診のみ、完全予約制)
午後 月曜日及び5・19日
- 呼吸器内科 午前 金曜日 (受付:午前11時まで)
午後 木曜日
- 神経内科 午前 6・20日
- 総合診療(外科) 午前 火・水・木曜日
- 外科 午前 13日 (受付:午前11時まで)
- 小児科 午前 月～金曜日
午後 火・木曜日 (受付:午後3時～4時)
- 泌尿器科 午前 月～金曜日
午後 木曜日
- 精神科 午前 月～金曜日 (初診完全予約制)
- 産婦人科 午前 16・17・30・31日
午後 16・30日
- 耳鼻咽喉科 午前 4・11・12・17・18・25・26・31日
(受付:午前11時まで)
午後 11・25日
- 眼科 午前 12・26日
(予約以外の初診受付:午前11時まで)
午後 11・18・25日
※コンタクトレンズは当院で以前調整した患者のみ対応
- 皮膚科 午前 火曜日

【診療受付時間】

午前8時～11時 (初診の方は午前9時～)
午後1時～2時30分

◆診療日は予定であり、変更になる場合もありますので、確認の上、受診してください。

北海道立江差病院

〒043-0022 檜山郡江差町字伏木戸484
☎0139-52-0036 FAX 0139-52-0098

町の人口・世帯

住民基本台帳10月末現在

- (男) 1,256人 (-5)
 - (女) 1,098人 (-4)
 - (計) 2,354人 (-9)
 - 1,482世帯 (-5)
- ()は前月末比較増減

4年(令和12月15日)	松川 幸子	澤谷ト子ル	福土 清市	菊地 敏充	吉田 守	下倉 徳昭	おなまえ
11月11日まで・敬称略)	満84歳	満96歳	満85歳	満90歳	満85歳	満72歳	お祈りします
	字奥尻	字宮津	字球浦	字奥尻	字稲穂	字奥尻	



ご冥福をお祈りします

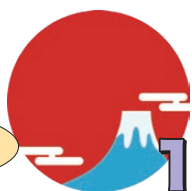
よろこび
かなしみ

ふるさと納税の状況

令和4年11月末現在

- 寄附件数 1,475件
 - 寄附金額 29,973,000円
- ※令和4年度分集計

令和5年



1月 わが町のカレンダー

日 SUN	月 MON	火 TUE	水 WED	木 THU	金 FRI	土 SAT	
1 先負 元旦 	2 仏滅 振替休日 	3 大安 神威脇温泉保養所営業開始	4 赤口	5 先勝	6 青(南) 友引 役場仕事始め 整形外科診療 (13:00~病院)	7 先負 	
8 仏滅 	9 青(北) 大安 成人の日	10 資(北) 青(南) 赤口 し尿収集受付開始	11 資(南) 赤(南) 先勝 自動車運転免許更新時講習	12 青(北) 友引 矯正歯科診療 (13:00~病院)	13 青(南) 先負 矯正歯科診療 (8:10~病院)	14 仏滅 	
15 大安 	16 青(北) 赤口 うさぎ・ぱんだ教室 (8:30~いろは) 眼科診療 (13:00~病院)	17 資(北) 青(南) 先勝 眼科診療 (8:10~病院) うさぎ・ぱんだ教室 (8:30~いろは)	18 資(南) 赤(北) 友引 こねこ教室 (8:30~いろは)	19 青(北) 先負 各学校始業式 スクールバス運行再開 うさぎ・ぱんだ教室 (8:30~いろは) 耳鼻咽喉科診療 (13:00~病院) 乳幼児予防接種 (13:45~病院)	20 青(南) 仏滅 うさぎ・ぱんだ教室 (8:30~いろは) 乳幼児健診 (9:30~海セ) ブックスタート (9:30~海セ) 整形外科診療 (13:00~病院)	21 大安	
22 先勝 町民スキー教室 (13:30~スキー場)	23 青(北) 友引 うさぎ・ぱんだ教室 (8:30~いろは)	24 資(北) 青(南) 先負 うさぎ・ぱんだ教室 (8:30~いろは)	25 資(南) 赤(南) 仏滅 こねこ教室 (8:30~いろは)	26 青(北) 大安 うさぎ・ぱんだ教室 (8:30~いろは)	27 青(南) 赤口 うさぎ・ぱんだ教室 (8:30~いろは)	28 先勝 子ども芸術展 (9:00~海セ) 2/5まで開催	
29 友引 	30 青(北) 先負 うさぎ・ぱんだ教室 (8:30~いろは)	31 資(北) 青(南) 仏滅 うさぎ・ぱんだ教室 (8:30~いろは)	 ※町内行事の日程は、都合により変更となる場合もありますので、 詳しいことは各お問い合わせ先でご確認ください。 				2/4

お問い合わせ先略称

総務課 企業管理課 保健福祉課 国保病院
教育委員会 環境センター 奥尻駐在所

会場・場所略称

(病院)国保病院 (海セ)海洋研修センター (いろは)健康づくりセンター (スキー場)桜ヶ丘スキー場

ごみ収集の略称

燃やせるごみ 燃やせないごみ 資源ごみ (北)北部…野名前~赤石地区 (南)南部…松江~神威脇地区

発行・奥尻町 〒043-1498 北海道奥尻郡奥尻町字奥尻806番地 ☎01397-2-3111(代) FAX01397-2-3445(代)

編集・総務課情報サービス係 ☎01397-2-3402 (直通)

奥尻町ホームページアドレス <https://www.town.okushiri.lg.jp> Eメールアドレス info@town.okushiri.lg.jp

【このまま見やすいところへ貼ってご活用ください】